

KELTISCHE MÜNZEN

GALLIA



Ambiani

- D 1** Stater (6,06 g), ca. 60-50 v. Chr. Av.: Flacher Buckel. Rv.: Stilisiertes Pferd n.r., umgeben von Mondsicheln, Punkt-Kreisen und Kugeln. Slg. Flesche 219-220, Dembski 257. Kleine Kratzer. s.sch.+ 400,-

NORICUM

Ostnoriker - Taurisker

- D 2** Tetrdrachme (10,88 g), Typus Samobor A. Av.: Stilisierter Kopf mit Lorbeerkranz n.l. Rv.: Stilisiertes Pferd mit Torques auf der Brust n.l. Göbl, Noricum 4-12 (Tf. 22), Dembski 866. s.sch.+ 200,-
- D 3** Tetrdrachme (11,11 g), Typus Samobor B. Av.: Stilisierter, bärtiger Kopf mit Lorbeerkranz und Torques auf der Wange n.l. Rv.: Stilisiertes Pferd n.l. Göbl, Noricum 7-10 (Tf. 23), Dembski 869, Slg. Flesche 583. Prägeschwäche. **R** s.sch. 300,-



- D 4** Tetrdrachme (10,95 g), Typus Samobor B. Av.: Stilisierter Kopf mit Lorbeerkranz und Torques auf der Wange n.l. Rv.: Stilisiertes Pferd mit Torques auf der Brust n.l. Göbl, Noricum 18-20 (Tf. 24), Dembski 870. **R** s.sch. 200,-
- D 5** Tetrdrachme (10,92 g), Typus Samobor B. Av.: Stilisierter Kopf mit Lorbeerkranz und Torques auf der Wange n.l., davor drei Punkte (außerhalb des Schrötlings). Rv.: Stilisiertes Pferd mit Torques auf der Brust n.l. Göbl, Noricum 22-25 (Tf. 24), Dembski - . s.sch. 200,-

OSTKELTEN



Matragebirge

- D 6** Tetrdrachme (13,46 g), Typus "Audoleon". Av.: Stilisierter Kopf des Zeus mit Lorbeerkranz n.r. Rv.: AYΔΩΛΕΟΝ-ΤΟΣ, stilisierter Reiter n.r., unter dem Pferd triskelesförmiger Gegenstempel. OTA 402/1-2, Slg. Flesche 544. Leichte Tönung. s.sch.+ 350,-
- D 7** Tetrdrachme (13,73 g), Typus "Dreizack und Triskeles". Av.: Stilisierter Kopf des Zeus mit Lorbeerkranz n.r. Rv.: Stilisierter Reiter n.r., dahinter Dreizack, darunter Triskeles, Schriftreste im Feld. OTA 415/9, Dembski 1332-1334. Leichte Tönung. s.sch.-vzgl. 250,-


Burgenland und Westslowakei

- D 8** Tetrachme (12,36 g), Typus "Kroisbacher mit Reiterstumpf". Av.: Stilisierter Kopf mit dreifachem Perlendiadem n.r. Rv.: Stilisierter beinloser Reiter n.l., darunter gedrehter Stab mit Schlaufen und Kugelband-Enden. OTA 469/5, Slg. Flesche 524, Dembski 1391. Leichte Hornsilberauflagen im Rv. sowie Reinigungsspuren und winzige Kratzer. s.sch.-vzgl. 800,-

Incerti

- D 9** Tetrachme (14,11 g). Av.: Stilisierter Kopf mit Lorbeerkrans n.l. Rv.: Stilisierter Reiter n.l., im l. Feld I. OTA - , Dembski - , Slg. Flesche - , Slg. Lanz - . **RRR** s.sch. 400,-

BRITANNIA


10 AV

Corieltavi (Cortani)

- D 10** Stater (5,98 g), "Early unscribed H Gold, North-East Coast" Typus, ca. 70-55 v. Chr. Av.: Stark abstrahierter Kopf des Apollon mit Lorbeerkrans n.r. Rv.: Abstrahiertes Pferd n.r., darüber Torques zwischen mehreren Kugeln, darunter Punkt-Kreis mit zentraler Kugel. Hobbs 187-191. Leichte Prägeschwäche. Mit Zettel von Stacks. **Gold** f.vzgl. 600,-
Erworben bei Stacks.

GRIECHISCHE MÜNZEN
GALLIA


1,5:1

11

1,5:1

Massalia

- D 11** Obol (0,74 g), ca. 410-380 v. Chr. Av.: ΜΑΣΣΑΛΙ, Kopf des gehörnten Lakydon n.r. Rv.: Vierspeichiges Rad, in einem Viertel M. Maurel 332. Winziger Schrötlingsriss. Dunkle Tönung. Ex Paul-Francis Jacquier 43 (2017), 49, ex Paul-Francis Jacquier 47 (2019), 1231. f.vzgl. 100,-



12

1,5:1

12

- D 12** Drachme (2,66 g), ca. 90-50 v. Chr. Av.: Büste der Artemis mit Diadem und Bogen mit Köcher über linker Schulter n.r., im unteren r. Feld Monogramm. Rv.: ΜΑΣΣΑ / ΠΙΕΒ (im Abschnitt), Löwe n.r., im r. Feld Δ. Depeyrot 55.47, Maurel 719. Scharf ausgeprägtes, attraktives Exemplar. vzgl. 150,-

ETRURIA



Pisae?

- D 13** 5 Asses (2,11 g), ca. 300 v. Chr. Av.: Oktopus. Rv.: Bildlos. EC 4.2, HN Italy 226. Dunkle Tönung. **RR** s.sch. 400,-

CALABRIA

Tarentum

- D 14** Didrachme/Nomos (7,96 g), ca. 500-490 v. Chr. Av.: TARΑΣ (retrograd), Taras mit Oktopus auf Delphin n.r. Rv.: TARΑΣ (retrograd), Hippokamp n.l., darunter Muschel. Vlasto 115, HN Italy 827. **R** f.s.sch. 400,-

Ex Vecchi 5 (1997), 38.

- D 15** Didrachme/Nomos (7,95 g), ca. 480-470 v. Chr. Av.: TARAS (retrograd), Taras auf Delphin n.r., unten Muschel. Rv.: Vierspeichiges Rad. Vlasto 80, HN Italy 833. Leichte Tönung. s.sch.+ 400,-



- D 16** Didrachme/Nomos (7,55 g), ca. 480-470 v. Chr. Av.: TARAS (retrograd), Taras auf Delphin n.l., unten Muschel. Rv.: Vierspeichiges Rad. Fischer-Bossert Gruppe 4, 89, Vlasto 94, HN Italy 833. s.sch. 200,-

- D 17** Didrachme/Nomos (7,57 g), ca. 470-465 v. Chr. Av.: TAPΑΣ, Taras auf Delphin n.r., unten Muschel. Rv.: weiblicher Kopf (der Nymphe Satyra?) n.l. in Kreis. Fischer-Bossert Gruppe 5, 96, HN Italy 838. Einige winzige Kratzer. Leichte Tönung. **R** s.sch.+ 700,-



- D 18** Didrachme/Nomos (7,91 g), ca. 425/420-380 v. Chr. Av.: Reiter mit Kranz n.r., unter dem Pferd Λ, im r. Feld Kerykeion. Rv.: TAPΑΣ, Taras auf Delphin n.r. Vlasto 328-329, HN Italy 851. Attraktives Exemplar mit dunkler Tönung und über hundertjähriger Provenienz. **RR** s.sch.-vzgl. 1.000,-
Ex Ratto, Genua 1909, 771, ex Sambon 1923 (Picard), 60, ex Hess-Leu 31 (1966), 30, ex Slg. de Nanteuil 88, ex Bank Leu Numismatik 57 (1993), 5, ex Bank Leu Numismatik 61 (1995), 25.

- D 19** Didrachme/Nomos (7,72 g), ca. 400-390 v. Chr. Av.: Reiter mit Schild n.l., darunter Λ. Rv.: TAPΑΣ, Taras mit Akrostolion auf auf Delphin n.l. Vlasto 308-311, HN Italy 849. f.s.sch. 100,-
Ex Rauch 24 (1979), 14.

- D 20** Didrachme/Nomos (7,78 g), ca. 380-340 v. Chr. Av.: Reiter n.r. Rv.: TAPΑΣ, Taras mit Aphlaston auf Delphin n.l. Vlasto 372-373, HN Italy 870. s.sch. 150,-
Ex Auktion Kricheldorf 27 (1973), 35, ex Künker 83 (2003), 55.



- D 21** Didrachme/Nomos (7,55 g), ca. 380-340 v. Chr. Av.: Reiter mit Schild und Lanze n.r., unter dem Pferd Γ. Rv.: ΤΑΡΑΣ, Taras mit Kantharos auf Delphin über Wellen n.l., unter dem Delphin Π. Vlasto 448, HN Italy 878. Stellenweise minimale Reinigungsspuren. Attraktives Exemplar mit dunkler Tönung. s.sch.+ 300,-
Ex Peus 326 (1989), 38.
- D 22** Didrachme/Nomos (8,00 g), ca. 380-340 v. Chr. Av.: Reiter mit Schild und Lanze n.r., unter dem Pferd Γ. Rv.: ΤΑΡΑΣ, Taras mit Kantharos auf Delphin über Wellen n.l., unter dem Delphin Π. Vlasto 448, HN Italy 878. Graffiti im Rv. Leicht irisierende Tönung. f.vzgl. 300,-
Ex CNG 49 (1999), 60.



- D 23** Didrachme/Nomos (6,20 g), Magistrate Ar(...), Sodamos und Gu(...), ca. 280-272 v. Chr. Av.: Reiter (Dioskur?) mit wehendem Schultermantel und Kranz n.r., im l. Feld Monogramm, unter dem Pferd ΣΩΔΑΜΟΣ. Rv.: ΤΑ-ΡΑΣ, Taras mit Nike sowie Rundschild und zwei Speeren auf Delphin n.l. unten Wellen, auf dem Schild Hippokamp, im l. Feld ΓΥ. Vlasto 782-783, HN Italy 1012. Attraktives Exemplar mit leicht irisierender Tönung. R vzgl. 600,-
Ex Münzen und Medaillen AG Basel 81 (1995), 6.



- D 24** Nomos/Didrachme (6,49 g), Magistrate Lykinos und Sy(...), ca. 272-240 v. Chr. Av.: Reiter mit Kranz n.l., im oberen r. Feld ΣΥ, darunter ΛΥΚΙ/ΝΟΣ. Rv.: ΤΑ-ΡΑΣ, Taras mit Dreizack auf Delphin, im r. Feld Eule. Vlasto 836-841, HN Italy 1025. f.vzgl. 250,-
- D 25** Nomos/Didrachme (6,34 g), Magistrate Ey(...), Zeneas und Phi(...), ca. 272-240 v. Chr. Av.: Reiter mit Kranz, dahinter ΕΥ, davor ΦΙ, unter dem Pferd ΞΕΝΕ-ΑΕ. Rv.: ΤΑΡΑΣ, Taras mit Rhyton und Dreizack auf Delphin n.l., im r. Feld Beizeichen Ähre mit Seitenblatt. Vlasto 865-866, HN Italy 1032. Attraktives Exemplar mit leicht irisierender Tönung. s.sch.-vzgl. 200,-
- D 26** Nomos/Didrachme (6,41 g), Magistrate Di(...) und Apollonios, ca. 272-240 v. Chr. Av.: Reiter mit Helm und Schild sowie Lanze n.r., dahinter ΔΙ, unter dem Pferd ΑΠΟΛΛ/ΩΝΙΟΣ. Rv.: ΤΑΡΑΣ, Taras mit Dreizack und Chlamys auf Delphin n.l., Kopf v.v., davor fliegende Nike mit Kranz. Vlasto 894-897, HN Italy 1038. Attraktives Exemplar mit leicht irisierender Tönung. s.sch.+ 150,-



- D 27** Drachme (3,20 g), Magistrat Zor(...), ca. 302-280 v. Chr. Av.: Kopf der Athena mit attischem Helm n.r., auf dem Helmessel Skylla. Rv.: TAP, Eule n.r., Kopf v.v., im r. Feld ZOP über Olivenzweig. Vlasto 1047-1053, HN Italy 975. Stellenweise leichte Hornsilberauflagen. s.sch.-vzgl. 200,-
- D 28** Diobol (1,11 g), ca. 380-325 v. Chr. Av.: Kopf der Athena mit attischem Helm n.r., auf dem Helmessel Hippokamp. Rv.: TAPANTINΩN, Herakles im Kampf mit dem Nemeischen Löwen, zwischen den Beinen K, im l. Feld Keule. Vlasto 1254-1259, HN Italy 914. Attraktives Exemplar mit leichter Tönung. vzgl. 350,-

**Hyria (Orra)**

- D 29** Didrachme/Nomos (7,30 g), ca. 405-385 v. Chr. Av.: Kopf der Athena mit attischem Helm und Lorbeerkranz n.r., auf dem Helmessel Eule. Rv.: YDINA (retrograd), androkephaler Stier n.r. SNG Cop 372, HN Italy 539. Attraktives Exemplar mit dunkler Tönung. **RR** s.sch.-vzgl. 600,-

CAMPANIA**Neapolis**

- D 30** Didrachme/Nomos (7,42 g), ca. 350-325 v. Chr. Av.: Nymphenkopf mit Haarband n.r., dahinter E. Rv.: NEOΠΟΛΙΤΗΣ, androkephaler Stier n.r., Kopf v.v., darüber fliegende Nike mit Kranz n.r. SNG ANS 297-298, HN Italy 565. Stellenweise winzige Auflagen im Rv. und einige winzige Kratzer. Attraktives Exemplar von feinem Stil mit leichter Tönung. s.sch.-vzgl. 500,-
Ex Peus 349 (1996), 2.



- D 31** Didrachme/Nomos (7,41 g), Magistrat Chari(...), ca. 300-275 v. Chr. Av.: Nymphenkopf mit Haarband n.r., dahinter Kantharos, darunter XAPI. Rv.: NEOΠΟΛΙΤΩN, androkephaler Stier n.r., Kopf v.v., darüber fliegende Nike mit Kranz n.r., darunter K. SNG ANS 356, HN Italy 579. Schrötlingsfehler im Rv. s.sch.+ 300,-
Ex Numismatic Fine Arts XXXIII (1994), 12.

LUCANIA**Poseidonia - Paestum**

- D 32** Drachme (3,55 g), ca. 530-500 v. Chr. Av.: ΠΙΟΣΕ-MSSF (retrograd), Poseidon mit Chlamys und Dreizack n.r. Rv.: ΠΙΟΣΕ - MSSF (retrograd), die Darstellung der Vorderseite inkus. Traité 2136 (Tf. LXVIII, 20), de Luynes 530, Pozzi 205. Sehr seltenes Exemplar mit dunkler Tönung. **RR** s.sch. 600,-
Ex Numismatic Fine Arts Dezember 1987, 61, ex Slg. Rosen.



- D 33** Didrachme/Nomos (8,02 g), ca. 470-445 v. Chr. Av.: ΠΟΣΕΣ/ΜΕΙΒΛ (retrograd), Poseidon mit Chlamys und Dreizack n.r. Rv.: ΠΟΣΕΣ, Stier n.l. SNG Fitzwilliam 541, HN Italy 1114. Dunkle Tönung. **R** s.sch. 400,-
Ex A. Hess AG, Luzern, Auktion 257 (1986), 37.
- D 34** Didrachme/Nomos (8,14 g), ca. 470-445 v. Chr. Av.: ΠΟΣΕΣ, Poseidon mit Chlamys und Dreizack n.r. Rv.: ΠΟΣΕΣ, Stier n.l. SNG ANS 651-653, HN Italy 1114. Dunkle Tönung. s.sch. 150,-
- D 35** Didrachme/Nomos (7,74 g), ca. 445-420 v. Chr. Av.: ΠΟΣΕΣ, Poseidon mit Chlamys und Dreizack n.r. Rv.: ΠΟΣΕΙΔΑΝ (retrograd), Stier n.l. SNG ANS 663, HN Italy 1116. Stellenweise leichte Hornsilberauflagen und winzige Kratzer. s.sch.+ 300,-
Ex Astarte XI (2002), 97.
- D 36** Didrachme/Nomos (7,98 g), ca. 445-420 v. Chr. Av.: ΠΟΣΕΣ, Poseidon mit Chlamys und Dreizack n.r. Rv.: ΠΟΣΕΣ, Stier n.l. SNG ANS 657, HN Italy 1116. Stellenweise minimale Korrosionsspuren im Av. s.sch.+ 250,-
Ex Aretusa (1994), 56.
- D 37** Didrachme/Nomos (7,61 g), ca. 420-410 v. Chr. Av.: ΠΟΣΕΙΔ, Poseidon mit Chlamys und Dreizack n.r. Rv.: ΠΟΣΕΙΔ, Stier n.r., darunter Muschel, im Abschnitt I. HN Italy 1127, SNG Cop - (cf. 1287, Stier n.l. und ohne Buchstabe im Abschnitt). Randkerbe. Sehr seltenes Exemplar mit dunkler Tönung. **RR** f.s.sch. 200,-
Ex Rauch 39 (1987), 40.



Velia (Hyele, Elea)

- D 38** Drachme (3,91 g), ca. 535-510 v. Chr. Av.: Löwenprotome mit Hirschkeule n.r., Kopf v.v. Rv.: Quadratum Incusum mit unregelmäßigen Feldern. SNG ANS 1205-1206, HN Italy 1259. s.sch.+ 500,-
- D 39** Drachme (3,88 g), ca. 510-465 v. Chr. Av.: Löwenprotome mit Hirschkeule n.r., Kopf v.v. Rv.: Viergeteiltes Quadratum Incusum. Williams 5, HN Italy 1259. Attraktives Exemplar mit hübscher, dunkler Tönung. s.sch.+ 600,-
Ex Peus 340 (1994), 46.
- D 40** Drachme (3,91 g), ca. 465-440 v. Chr. Av.: Kopf einer Nymphe mit Haarband n.r. Rv.: VEAH, Eule auf Olivenzweig n.r. Williams 84, HN Italy 1265. s.sch. 200,-
Ex Numismatic Fine Arts XXI (1988), 78.
- D 41** Drachme (3,78 g), ca. 465-440 v. Chr. Av.: Kopf einer Nymphe n.r. Rv.: VEAH, Eule auf Olivenzweig n.r. SNG ANS 1237, HN Italy 1265. Attraktives Exemplar mit schöner Patina. s.sch.+ 250,-
Ex LHS Numismatik AG 102 (2008), 46.
- D 42** Drachme (3,96 g), ca. 465-440 v. Chr. Av.: Kopf einer Nymphe n.r. Rv.: VEAH, Eule auf Olivenzweig n.r. SNG ANS 1237, HN Italy 1265. Graffiti und winzige Punze im Av. s.sch. 200,-
Ex Numismatic Fine Arts XXI (1988), 79, ex Slg. Brauer.



- D 43** Drachme (3,90 g), ca. 465-440 v. Chr. Av.: Kopf einer Nymphe mit Haarband n.r. Rv.: VEAH (retrograd), Eule auf Olivenzweig n.l. SNG ANS 1238, HN Italy 1265. Winzige Reinigungskratzer. R s.sch. 200,-
- D 44** Drachme (3,89 g), ca. 465-440 v. Chr. Av.: Kopf einer Nymphe n.r. Rv.: VEAH, Eule auf Olivenzweig n.l. SNG Cop 1532, HN Italy 1265. Randkerbe. R f.s.sch. 100,-
- D 45** Drachme (3,92 g), ca. 440/435-400 v. Chr. Av.: Kopf einer Nymphe n.l. Rv.: VEAH (retrograd), Eule auf Olivenzweig n.l. SNG Cop 1533var (Rv.-Legende), HN Italy 1272. Stellenweise minimale Korrosionsspuren im Av. Attraktives Exemplar mit dunkler Tönung. R s.sch.+ 250,-
Ex Münzen & Medaillen Deutschland 21 (2007), 798.



- D 46** Drachme (3,73 g), ca. 440/435-400 v. Chr. Av.: Kopf einer Nymphe mit Haarband n.l. Rv.: VEAH, Eule auf Olivenzweig n.l. Williams 184 (Rv. stgl.), HN Italy 1272. Stellenweise minimale Korrosionsspuren und einige winzige Kratzer. Attraktives Exemplar mit dunkler Tönung. s.sch.+ 250,-
Ex NAC Auktion O (2004), 1170.
- D 47** Didrachme/Nomos (7,74 g), ca. 440/435-400 v. Chr. Av.: Kopf der Athena mit attischen Helm und Lorbeerkranz n.r. Rv.: YEΛ-HTΩN, angreifender Löwe auf Hirsch n.l. Williams 143 (stgl.), HN Italy 1270. Attraktives Exemplar mit leicht irisierender Tönung. s.sch.-vzgl. 300,-
Ex CNG 40 (1996), 660, ex Sternberg XX (1988), 83.
- D 48** Didrachme/Nomos (7,50 g), ca. 440/435-400 v. Chr. Av.: Kopf der Athena mit attischen Helm n.r., auf dem Helmkessel Greif. Rv.: YEΛHTΩ-N, angreifender Löwe auf Hirsch n.r. Williams 154, HN Italy 1270. Alte Schleifspuren im Rd. Dunkle Tönung. s.sch.+ 150,-
Ex Numismatic Fine Arts XXIII (1989), 344.
- D 49** Didrachme/Nomos (7,68 g), ca. 440/435-400 v. Chr. Av.: Kopf der Athena mit attischen Helm und Lorbeerkranz n.l., auf dem Helmkessel Greif, im r. Feld Φ. Rv.: YEΛ-H-T-EΩ-N, angreifender Löwe auf Hirsch n.r. Williams 159, HN Italy 1270. Schrötlingsfehler im Rv. Feines Exemplar von herrlichem Stil mit dunkler Tönung. f.vzgl. 400,-
Ex Numismatic Fine Arts XXIII (1989), 343.



- D 50** Didrachme/Nomos (7,76 g), ca. 440/435-400 v. Chr. Av.: Kopf der Athena mit attischen Helm und Lorbeerkranz n.l. Rv.: YEΛH-TEΩN, angreifender Löwe auf Hirsch n.l. SNG München 854, HN Italy 1270. Graffiti im Av. Dunkle Tönung. s.sch.+ 200,-
- D 51** Didrachme/Nomos (7,58 g), ca. 400-365 v. Chr. Av.: Löwe n.r., darüber B (retrograd). Rv.: YE-A-H-TΩN, Kopf einer Nymphe n.r. Williams 214, HN Italy 1275. Graffiti im Av. Dunkle Tönung. f.s.sch. 150,-
Ex Grün 69 (2016), 1031.



52



53



54



55



- D 52** Didrachme/Nomos (7,58 g), ca. 400-340 v. Chr. Av.: Löwe n.r., im Abschnitt Eule auf Olivenzweig. Rv.: YE-ΛH, Kopf einer Nympe mit Haarband n.r. Williams 210, HN Italy 1275. Winzige Punzen im Av. Attraktives, seltenes Exemplar mit hübscher, dunkler Tönung. **R s.sch.+** 500,-
- D 53** Didrachme/Nomos (7,59 g), ca. 400-340 v. Chr. Av.: Löwe n.r., im Abschnitt Eule auf Olivenzweig. Rv.: YEΛH, Kopf einer Nympe n.r., davor Weinranke und Φ. Williams 211, HN Italy 1276. Einige winzige Kratzer im Av. Dunkle Tönung. **R s.sch.** 500,-
Ex Peus 337 (1993), 31.
- D 54** Didrachme/Nomos (7,26 g), ca. 400-340 v. Chr. Av.: Kopf einer Nympe mit Perlhaarband und Krobylos n.r. Rv.: YEΛHTEΩN, Löwe n.r., darüber Eule. Williams 216 bis, HN Italy 1277. Minimale Korrosionsspuren. **R s.sch.+** 250,-
Ex Vecchi 15 (1999), 65.
- D 55** Didrachme/Nomos (7,56 g), ca. 400-340 v. Chr. Av.: Kopf der Athena mit attischen Helm n.l., auf dem Helmkessel Greif, im r. Feld T. Rv.: YE-ΛH-TΩN, angreifender Löwe auf Hirsch n.r. Williams 220, HN Italy 1279. Stellenweise leichte Hornsilberauflagen. **s.sch.+** 200,-



56



57



- D 56** Didrachme/Nomos (7,46 g), ca. 400-340 v. Chr. Av.: Kopf der Athena mit attischem Helm n.l., auf dem Helmkessel Greif. Rv.: YEΛHTΩN, Löwe n.r., darüber Eule, darunter T. Williams 235, HN Italy 1281. Leichte Tönung. **s.sch.** 150,-
- D 57** Didrachme/Nomos (7,36 g), ca. 400-340 v. Chr. Av.: Kopf der Athena mit attischem Helm n.l., auf dem Helmkessel Greif. Rv.: YEΛHTΩN, Löwe n.r., darüber Eule. Williams 244, HN Italy 1281. Graffiti im Rv. **s.sch.** 150,-
Ex Lanz 22 (1982), 27.



58



1,5:1



58

- D 58** Didrachme/Nomos (7,45 g), ca. 340-334 v. Chr. Av.: Kopf der Athena mit attischem Helm n.r., auf dem Helmkessel Greif. Rv.: YEΛHTΩN, Löwe n.r., darunter Π. Williams 252, HN Italy 1283. Stellenweise leichte Korrosionsspuren im Rv. Attraktives Exemplar von herrlichem Stil mit hübscher, dunkler Tönung. **s.sch.+** 250,-



- D 59** Didrachme/Nomos (7,35 g), ca. 340-334 v. Chr. Av.: Kopf der Athena mit attischem Helm n.l., auf dem Helmkessel Greif, im r. Feld P. Rv.: YEΛHTΩN, Löwe n.r., darüber Φ. Williams 264, HN Italy 1284. s.sch.+ 300,-
Ex Vecchi 15 (1999), 67.
- D 60** Didrachme/Nomos (7,44 g), ca. 340-334 v. Chr. Av.: Kopf der Athena mit attischem Helm n.r., auf dem Helmkessel Greif, im l. Feld X. Rv.: YEΛHTΩN, Löwe n.r., darüber Eule und E, darunter X. Williams 283 bis, HN Italy 1285. **R** s.sch. 150,-



- D 61** Didrachme/Nomos (7,55 g), Kleudoros-Gruppe, ca. 334-300 v. Chr. Av.: Kopf der Athena mit phrygischem Helm n.l., auf dem Helmkessel Zentaur, im r. Feld Monogramm. Rv.: YEΛH-TΩN, angreifender Löwe auf Hirsch n.r., darunter ΦI. Williams 317, HN Italy 1292. Leichte Korrosions- und Reinigungsspuren. Attraktives, sehr seltenes Exemplar von feinem Stil mit hübscher, dunkler Tönung. **RR** s.sch.+ 500,-
Ex A. Hess AG Luzern 253 (1983), 38.
- D 62** Didrachme/Nomos (7,43 g), Kleudoros-Gruppe, ca. 334-300 v. Chr. Av.: Kopf der Athena mit phrygischem Helm n.l., auf dem Helmkessel Zentaur, im r. Feld Monogramm. Rv.: YEΛHTΩN, Löwe beißt in einen Widderkopf n.l., darüber Λ, darunter Monogramm. SNG ANS 1321, HN Italy 1293. Stellenweise minimale Korrosionsspuren und einige winzige Kratzer. s.sch.-vzgl. 300,-
Ex Rauch 46 (1991), 49.
- D 63** Didrachme/Nomos (7,39 g), Kleudoros-Gruppe, ca. 334-300 v. Chr. Av.: Kopf der Athena mit phrygischem Helm n.l., auf dem Helmkessel Zentaur, im r. Feld Monogramm. Rv.: YEΛHTΩN, Löwe beißt in einen Widderkopf n.l., darüber Λ, darunter Monogramm. SNG ANS 1321, HN Italy 1293. Hübsche dunkle Tönung. s.sch. 100,-



- D 64** Didrachme/Nomos (7,45 g), mit Signatur des Stempelschneiders Kleudoros, ca. 334-300 v. Chr. Av.: Kopf der Athena mit geflügeltem phrygischem Helm in Dreiviertelansicht, auf dem Helm KΛΕΥΔΩΡΟΥ, Rv.: YEΛHTΩN, Löwe beißt in einen Widderkopf n.l., darüber A, darunter Monogramm. Williams 335, HN Italy 1295. Kleine Kratzer, Rand befeilt und kleine Randkerbe. Schöne Tönung. s.sch.+ 400,-
- D 65** Didrachme/Nomos (7,38 g), ca. 300-280 v. Chr. Av.: Kopf der Athena mit geflügeltem attischem Helm n.l., dahinter K, davor Φ. Rv.: YEΛHTΩN, Löwe n.l., darüber Triskeles zwischen Φ und I. Williams 467, HN Italy 1308. Stempelriss im Rv. und einige winzige Reinigungskratzer. s.sch.+ 200,-
Ex Vecchi 15 (1999), 71.



66



67



D 66 Didrachme/Nomos (7,46 g), ca. 280 v. Chr. Av.: Kopf der Athena mit attischem Helm n.l., auf dem Helmkegel Greif, auf dem Nackenschutz Φ, im r. Feld Monogramm. Rv.: YEΛHTΩN, Löwe n.r., darüber Kerykeion. Williams 515, HN Italy 1316. Leichte Kratzer. Schöne Tönung. s.sch.+ 200,-

D 67 Didrachme/Nomos (5,71 g), zeitgenössische Imitation (subaerat, plated, fourrée), ca. 280 v. Chr. (Prototyp). Av.: Kopf der Athena mit attischem Helm n.l., auf dem Helmkegel Pegasos, im r. Feld IE in vertieftem Quadrat. Rv.: YEΛHTΩN, angreifender Löwe auf Hirsch n.l. SNG ANS 1398ff, HN Italy 1318 (Prototypen). Durchgehende Ablösung der Silberhaut und leichte Auflagen. s.sch.-vzgl. 200,-

Ex Kricheldorf 45 (1996), 25.



68



70



71



69



Metapontum

D 68 Didrachme/Nomos (8,21 g), ca. 540-510 v. Chr. Av.: Ähre, im l. Feld MET. Rv.: Ähre inkus, im r. Feld MET. Noe Class I, 8, HN Italy 1459. Dunkle Tönung. s.sch. 300,-
Ex Lanz 62 (1992), 64.

D 69 Didrachme/Nomos (8,15 g), ca. 540-510 v. Chr. Av.: Ähre, im l. Feld MET. Rv.: Ähre inkus. Noe Class II, 41, HN Italy 1463. Stellenweise minimale Korrosionsspuren und einige winzige Kratzer. s.sch.-vzgl. 400,-

D 70 Didrachme/Nomos (7,99 g), ca. 510-470 v. Chr. Av.: Ähre, im l. Feld META. Rv.: Ähre inkus. Noe Class IX, 180, HN Italy 1482. Leichter Schürfkrazer im Rv. und winziger Schrötlingriss. Leichte Tönung. s.sch.-vzgl. 300,-

D 71 Didrachme/Nomos (7,65 g), ca. 470-440 v. Chr. Av.: Ähre, im l. Feld META (nicht mehr sichtbar), im r. Feld Heuschrecke. Rv.: Ähre inkus. Noe Class XII 258, HN Italy 1486. Leichte Reinigungskratzer und Prägeschwäche. **R** s.sch.+ 400,-



1,5:1



72



1,5:1



D 72 Triobol (1,22 g), ca. 470-440 v. Chr. Av.: Ähre, im r. Feld MET. Rv.: Incuses Bukranion. Noe 276, HN Italy 1487. s.sch. 100,-



- D 73** Obol (0,43 g), ca. 440-430 v. Chr. Av.: MET-A (retrograd), Ähre. Rv.: ME-TA (retrograd), Ähre. Noe 361-362var, HN Italy 1501. Attraktives, seltenes Exemplar mit hübscher, leicht irisierender Tönung.

R s.sch.+ 100,-

- D 74** Didrachme/Nomos (7,75 g), ca. 430-400 v. Chr. Av.: Kopf der Demeter mit Haarband n.r. Rv.: META, Ähre mit Seitenblatt. Noe 370 (stgl.), SNG ANS 299 (stgl.), HN Italy 1507. Winzige Kratzer. Attraktives Exemplar von feinem Stil und dunkler Tönung.

s.sch.-vzgl. 700,-

Ex CNG 40 (1996), 618.



- D 75** Didrachme/Nomos (8,10 g), ca. 430-400 v. Chr. Av.: Kopf der Demeter mit Haarband n.l. Rv.: META, Ähre mit Seitenblatt, im r. Feld Gottesanbeterin. Noe 398, HN Italy 1510. Scharf ausgeprägtes, attraktives Exemplar von feinem Stil mit leichter Tönung.

R f.vzgl./vzgl. 1.000,-

Ex Liste Bank Leu Herbst 1998, 7.



- D 76** Didrachme/Nomos (7,27 g), ca. 400-340 v. Chr. Av.: Weiblicher Kopf (Hygeia) mit Haarband n.r., am Halsabschluss |-ΥΓΙΕΙΑ. Rv.: META, Ähre mit Seitenblatt. Noe 411b (dieses Exemplar), SNG Lloyd 338 (dieses Exemplar), SNG Lockett 385, HN Italy 1516. Leichte Kratzer und stellenweise etwas porös. Attraktives Exemplar von feinem Stil.

R s.sch.-vzgl. 400,-

Ex Slg. Lloyd, ex Slg. Sir Arthur J. Evans, ex CNG Triton I (1997), 91.

- D 77** Didrachme/Nomos (7,55 g), ca. 400-340 v. Chr. Av.: |-OMONOIA, weiblicher Kopf n.l. Rv.: MET/A, Ähre mit Seitenblatt. Noe 420, HN Italy 1517. Leichte Hornsilberauflagen.

RR s.sch. 250,-

Ex NAC Auktion P (2005), 1052.



- D 78** Didrachme/Nomos (7,75 g), ca. 400-340 v. Chr. Av.: Kopf der Nike mit Diadem und Olivenkranz n.l., im oberen l. Feld NIKΑ (außerhalb des Schrötlings). Rv.: META, Ähre mit Seitenblatt. Noe 450, HN Italy 1524. Einige winzige Kratzer und Prägeschwäche. Schöne Tönung.

RR s.sch.-vzgl. 300,-

Erworben bei Alabama Coin & Silver im August 2004.

- D 79** Didrachme/Nomos (7,75 g), ca. 400-340 v. Chr. Av.: Kopf des Dionysos mit Efeukranz n.r., dahinter Σ (außerhalb des Schrötlings), am Halsabschluss ΠΟΑΥ (außerhalb des Schrötlings). Rv.: META, Ähre mit Seitenblatt, im l. Feld Eule. Noe 464, HN Italy 1532. Stellenweise leichte Hornsilberauflagen. Hübsche, dunkle Tönung.

R s.sch. 250,-

Ex CNG 43 (1997), 73.



- D 80** Didrachme/Nomos (7,70 g), ca. 400-340 v. Chr. Av.: Kopf der Demeter n.r. Rv.: META, Ähre mit Seitenblatt, im r. Feld Quitte oder Granatapfel (?). Noe 484 (stgl.), HN Italy 1540. Leichte Prägeschwäche. Dunkle Tönung. s.sch.+ 300,-
Ex CNG 36 (1995), 1695.
- D 81** Didrachme/Nomos (7,79 g), ca. 400-340 v. Chr. Av.: Kopf der Demeter mit Sphendone n.r. Rv.: METAI, Ähre mit Seitenblatt, im r. Feld Muschel. Noe 493 (stgl.), HN Italy 1544. Sehr leichte Tönung. **R** s.sch. 200,-
Ex CNG 39 (1996), 147.
- D 82** Didrachme/Nomos (7,91 g), ca. 400-340 v. Chr. Av.: Kopf der Demeter n.r. Rv.: META, Ähre mit Seitenblatt, im l. Feld Mohn. Noe 516, HN Italy 1551. Kratzer und Graffiti im Av. Dunkle Tönung. s.sch.+ 200,-
Ex Baldwin's Auctions Ltd. Auktion 37 (2004), 571.



- D 83** Didrachme/Nomos (7,64 g), ca. 340-330 v. Chr. Av.: Kopf der Demeter mit einem leichten Schleier n.r. Rv.: META, Ähre mit Seitenblatt, im oberen l. Feld Maus, im unteren l. Feld Φ . Johnston A 8.8 (stgl.), HN Italy 1570. Stellenweise leichte Korrosionsspuren und Graffiti im Av. Attraktives Exemplar mit hohem Relief im Av. und hübscher Tönung. s.sch.+ 1.400,-



Heraclea

- D 84** Didrachme/Nomos (7,79 g), ca. 420/415-390 v. Chr. Av.: Kopf der Athena mit attischem Helm n.r., auf dem Helmessel Greif, im unteren r. Feld Σ . Rv.: HPAKΛEIQN, Herakles im Kampf mit dem Nemeischen Löwen, im l. Feld Ähre und Keule. Van Keuren 15, HN Italy 1367. Leichte Kratzer. Attraktives Exemplar mit dunkler Tönung. **R** s.sch.+ 400,-
- D 85** Didrachme/Nomos (6,26 g), Magistrat Philo(...), ca. 276-250 v. Chr. Av.: HPAKΛEIQN, Kopf der Athena mit korinthischem Helm n.l., auf dem Helmessel Greif; Rv.: Φ IAO, Herakles mit Keule und Löwenfell v.v., Kopf n.r., im r. Feld Nike. SNG ANS 95, HN Italy 1429. Attraktives Exemplar mit hübscher, leichter Tönung. **R** f.vzgl. 480,-



Laus

- D 86** Didrachme/Nomos (8,05 g), ca. 480-460 v. Chr. Av.: ΛΑ-Σ (retrograd), Androkephaler Stier n.l., Kopf n.r. Rv.: ΛΑΣ (retrograd), androkephaler Stier n.r. SNG ANS 135, SNG Lockett 252 (dieses Exemplar), HN Italy 2275. Attraktives Exemplar mit dunkler Tönung und über hundertjähriger Provenienz. s.sch.+ 700,-
Ex Ars Classica V "British Museum Duplicates" (1923), 423, ex Glendining "Lockett Collection, Part I" (1955), 252, ex NAC 10 (1997), 33.

Sybaris

- D 87** Didrachme/Nomos (7,52 g), ca. 550-510 v. Chr. Av.: Stier n.l., Kopf n.r., darüber VM, das Ganze im Perlkreis. Rv.: Stier inkus. SNG ANS 817, HN Italy 1729. Leichte Reinigungsspuren. s.sch. 300,-



- D 88** Didrachme/Nomos (7,35 g), ca. 550-510 v. Chr. Av.: Stier n.l., Kopf n.r., im Abschnitt VM. Rv.: Stier inkus. SNG ANS 828-844, HN Italy 1729. Leichte Reinigungsspuren. s.sch. 300,-

- D 89** Triobol (1,42 g), ca. 550-510 v. Chr. Av.: Stier n.r., Kopf n.l. Rv.: Inkuse Amphore. SNG ANS 858, HN Italy 1741. Minimale Korrosionsspuren. R s.sch. 200,-



- D 90** Triobol (1,05 g), ca. 453-448 v. Chr. Av.: MVBA, Poseidon mit Chlamys und Dreizack n.r. Rv.: Stier, darüber Nike mit Kranz. SNG ANS 861, SNG Cop 1401, HN Italy 1749. Minimale Korrosionsspuren. R s.sch. 80,-
Ex Gerhard Hirsch 202 (1998), 32.

Thurium

- D 91** Didrachme/Nomos (7,87 g), ca. 443-400 v. Chr. Av.: Kopf der Athena mit Lorbeerkranz und attischem Helm n.r., im oberen r. Feld A. Rv.: ΘΟΥΡΙΩΝ, Stier n.l., am hinteren Oberschenkel A, im Abschnitt Fisch n.l. SNG ANS 876, HN Italy 1757. R s.sch. 200,-
Ex Jean Vinchon April 1990, 568.

- D 92** Didrachme/Nomos (7,95 g), ca. 443-400 v. Chr. Av.: Kopf der Athena mit Lorbeerkranz und attischem Helm n.r. Rv.: ΘΟΥΡΙΩΝ, Stier n.r., darunter Δ, im Abschnitt Fisch n.l. SNG ANS 886 (stgl.), HN Italy 1760. Winziger Kratzer im Av. Attraktives Exemplar mit hübscher Tönung. s.sch.+ 250,-



- D 93** Didrachme/Nomos (7,93 g), ca. 443-400 v. Chr. Av.: Kopf der Athena mit Lorbeerkranz und attischem Helm n.r. Rv.: ΘΟΥΠΙΩΝ, Stier n.r., darunter E - Y, im Abschnitt Fisch n.r. SNG Cop 1415 (EY ohne Trennung), HN Italy 1761 (Fußnote). Seltenes, attraktives Exemplar mit hübscher Tönung. **RR** s.sch.+ 300,-
- D 94** Didrachme/Nomos (7,82 g), ca. 443-400 v. Chr. Av.: Kopf der Athena mit Lorbeerkranz und attischem Helm n.r., im unteren l. Feld Ε. Rv.: ΘΟΥΠΙΩΝ, Stier n.l., darunter Pileus, im Abschnitt Fisch n.l. SNG ANS 936 (stgl.), HN Italy 1767. s.sch. 200,-
Ex CNG 50 (1999), 442.
- D 95** Didrachme/Nomos (7,75 g), ca. 443-400 v. Chr. Av.: Kopf der Athena mit attischen Helm n.r., auf dem Helmkegel Hippokamp. Rv.: ΘΟΥΠΙΩΝ, Stier n.l., darunter Pileus, im Abschnitt Fisch n.l. SNG ANS 938, HN Italy 1767. Minimale Korrosionsspuren und leichte Reinigungskratzer. **R** s.sch. 150,-
Ex Numismatic Fine Arts 24 (1990), 32.
- D 96** Didrachme/Nomos (7,77 g), Phrygillos-Gruppe, ca. 443-400 v. Chr. Av.: Kopf der Athena mit Lorbeerkranz und attischem Helm n.r., im oberen r. Feld Φ. Rv.: ΘΟΥΠΙΩΝ, Stier n.l., am hinteren Oberschenkel Φ, darunter Vogel (Fink) n.l., im Abschnitt Fisch n.l. SNG ANS 948-949, HN Italy 1772. Schürfkrazer am Rv.-Rd. und winzige Schlagspuren im Rv. Hübsche Tönung. s.sch. 200,-
Ex ACR Auctions 12 (2014), 42.



- D 97** Didrachme/Nomos (7,75 g), ca. 443-400 v. Chr. Av.: Kopf der Athena mit Lorbeerkranz und attischem Helm n.r. Rv.: ΘΟΥΠΙΩΝ, Stier n.r., im Abschnitt Fisch n.r. SNG ANS 927ff., HN Italy 1775. Schrötlingsfehler am Rv.-Rd. und Graffiti im Rv. s.sch. 200,-
Ex NAC Auktion E (1995), 2099.
- D 98** Didrachme/Nomos (7,53 g), Phrygillos-Gruppe, ca. 410-400 v. Chr. Av.: Kopf der Athena mit attischem Helm n.r., auf dem Helmkegel Skylla, im oberen r. Feld Φ. Rv.: ΘΟΥΠΙΩΝ, Stier n.l., am hinteren Oberschenkel Φ, darunter Vogel (Fink) n.l., im Abschnitt Fisch n.l. SNG Oxford 928, HN Italy 1782. Stellenweise leichte Korrosionsspuren am Rd. s.sch./s.sch.+ 200,-
Ex Rauch 43 (1989), 67.
- D 99** Didrachme/Nomos (6,03 g), ca. 280-270 v. Chr. Av.: Kopf des Apollon mit Lorbeerkranz n.r. Rv.: ΘΟΥΠΙΩΝ, Stier n.r., darüber ΑΑ, im Abschnitt Dreifuß. SNG Lockett 533, HN Italy 1898. s.sch. 100,-
Ex Gerhard Hirsch Nachf. 237 (2004), 23.



101



100



101

Lucani

- D 100** Bronze (8,16 g), ca. 209-207 v. Chr. Av.: Kopf des Zeus mit Lorbeerkranz n.r. Rv.: ΛΟΥΚΑ-NOM, Adler mit ausgebreiteten Schwingen auf Keraunos (Blitzbündel) n.l. SNG München 802, HN Italy 1451. Kratzer. **R** s.sch.-vzgl. 80,-
Ex Lanz 92 (1999), 66.

BRUTTIUM

Kroton

- D 101** Didrachme/Nomos (7,70 g), ca. 530-500 v. Chr. Av.: QPO, Dreifuß. Rv.: Dreifuß inkus. SNG ANS 227-243, HN Italy 2075. s.sch. 500,-
Ex ACR Auctions 12 (2014), 58.



102



103



104



105



- D 102** Didrachme/Nomos (7,80 g), ca. 480-430 v. Chr. Av.: QPO, Dreifuß, im l. Feld Reiher. Rv.: Dreifuß inkus. SNG ANS 267-268, HN Italy 2102. Stellenweise minimale Korrosionsspuren. Überprägungsspuren im Rv. s.sch. 150,-
- D 103** Didrachme/Nomos (7,64 g), ca. 480-430 v. Chr. Av.: QPO, Dreifuß. Rv.: inkuser Adler mit ausgebreiteten Schwingen n.r. SNG ANS 294-297, HN Italy 2108. Minimale Korrosionsspuren. s.sch. 250,-
- D 104** Didrachme/Nomos (7,62 g), im Bündnis mit Temesa, ca. 480-430 v. Chr. Av.: Dreifuß, im l. Feld QPO, im r. Feld TE. Rv.: Dreifuß inkus, im r. Feld TE. SNG ANS 1281, HN Italy 2107. Stellenweise leichte Hornsilberauflagen. **R** s.sch. 1.000,-
- D 105** Triobol (1,29 g), ca. 430-420 v. Chr. Av.: QPO, Dreifuß. Rv.: Pegasus n.r. Attianese 75, HN Italy 2127. Hübsche Tönung. s.sch.+ 100,-
Ex Gerhard Hirsch Nachf. 203 (1999), 76.



106



1,5:1



106

Terina

- D 106** Didrachme/Nomos (7,98 g), ca. 440-425 v. Chr. Av.: Kopf der Nymphe Terina mit Ampyx in Lorbeerkranz n.l. Rv.: TEPI-NAION, Nike mit Kranz und Kerykeion auf einer Hydria n.l. Regling (Terina) 9, Holloway & Jenkins 12, HN Italy 2575. Schürfkrazer im Rv. und Schrötlingsfehler. Hübsche Tönung. s.sch.+/s.sch. 300,-



107



108



109



110



- D 107** Didrachme/Nomos (7,78 g), ca. 440-425 v. Chr. Av.: Kopf der Nympe Terina mit Ampyx in Lorbeerkranz n.l. Rv.: TEPI-NAION, Nike mit Kranz und Kerykeion auf einer Hydria n.l. Regling (Terina) 15, Holloway & Jenkins 15, HN Italy 2575. Kleine Kratzer. Hübsche dunkle Tönung. s.sch./s.sch. 400,-
Ex G. Hirsch XXXVIII (1964), 3036, ex Bank Leu Numismatik 83 (2002), 47.
- D 108** Didrachme/Nomos (7,80 g), ca. 440-425 v. Chr. Av.: Kopf der Nympe Terina mit Ampyx in Lorbeerkranz n.l. Rv.: TEPIN-AION, Nike mit Kranz auf einem Schemel n.l. Regling (Terina) vgl. 18, Holloway & Jenkins 16, HN Italy 2576. Attraktives Exemplar mit schöner Tönung. **R** s.sch. 500,-
Erworben bei J. Jencek im Jänner 2007.
- D 109** Didrachme/Nomos (8,09 g), Signiert von Phi (Phrygillos?) ca. 425-420 v. Chr. Av.: TEPIN-AION, Kopf der Nympe Terina mit Sakkos n.r., dahinter Φ . Rv.: TEPINAION, Nike mit Kerykeion auf einem Schemel n.l., im unteren r. Feld Φ . Regling (Terina) 28, Holloway & Jenkins 33, HN Italy 2587. Überprägungsspuren. Leichte Tönung. **R** s.sch. 300,-
Ex NAC Auktion Q (2006), 1150.
- D 110** Didrachme/Nomos (7,64 g), ca. 420-400 v. Chr. Av.: TEPINAION, Kopf der Nympe Terina mit Sakkos n.l., dahinter Π . Rv.: Nike mit Szepter auf Cippus n.l., im unteren l. Feld Π . Regling (Terina) 57, Holloway & Jenkins 58, HN Italy 2613. **R** s.sch. 400,-
Ex Harlan J. Berk 93 (1996), 103.



111



1,5:1



111

- D 111** Didrachme/Nomos (7,49 g), ca. 420-400 v. Chr. Av.: TEPINAION, Kopf der Nympe Terina mit Sakkos n.r. Rv.: Nike mit Kranz auf Cippus n.l., am Boden vor dem Cippus ein Granatapfel. Regling (Terina) 69, Holloway & Jenkins 65, HN Italy 2618. Winziger Schrötlingriss. Herrliche Tönung. s.sch. 300,-
Ex Harlan J. Berk 93 (1996), 104.



112



113



- D 112** Drachme (1/3 Stater) (2,27 g), ca. 400-356 v. Chr. Av.: TEPINAIQN, Kopf der Nympe Terina n.r. Rv.: Nike mit Vogel auf Cippus n.l., im l. Feld Stern. Holloway & Jenkins 88, HN Italy 2631. Hornsilberauflagen. Scharf ausgeprägtes Exemplar. **R** s.sch.+ 100,-
- D 113** Triobol (1,11 g), ca. 420-400 v. Chr. Av.: Kopf der Nympe Terina mit Sakkos n.l. Rv.: TE, Nike mit Kranz auf Cippus n.l., im unteren r. Feld Π . Holloway & Jenkins 74, HN Italy 2624. Leichte Korrosionsspuren. s.sch. 80,-
Ex Münzen & Medaillen Deutschland 2 (1998), 6.



- D 114** Triobol (1,12 g), ca. 420-400 v. Chr. Av.: Kopf der Nymphe Terina mit Sakkos n.l. Rv.: Nike mit Szepter auf Cippus n.l. SNG ANS 872, HN Italy 2624. Kleine Kratzer im Av. s.sch. 80,-
Ex Roma Numismatics e-Auktion 10 (2014), 24.
- D 115** Triobol (1,18 g), ca. 420-400 v. Chr. Av.: Kopf der Nymphe Terina mit Sakkos n.l. Rv.: Nike mit Girlande auf Cippus n.l. SNG ANS 874-875, HN Italy 2624. Kleine Kratzer. s.sch. 80,-
Ex Astarte IX (2002), 23.



- D 116** Diobol (0,75 g), ca. 400-356 v. Chr. Av.: Kopf der Nymphe Terina mit Sakkos n.l. Rv.: Nike mit offenem Kranz n.l., im oberen l. Feld T. Holloway & Jenkins 80, HN Italy 2625. Minimale Korrosionsspuren. Hübsche dunkle Tönung. s.sch.+ 100,-
Ex Münzen & Medaillen AG Basel 88 (1999), 55.



Kaulonia

- D 117** Didrachme/Nomos (6,66 g), ca. 525-500 v. Chr. Av.: KAVΛ, Apollon mit Zweig und Daimon auf Arm n.r., davor Hirsch. Rv.: Apollon incus n.l., davor Hirsch. Noe Gruppe A, SNG ANS 141-151, HN Italy 2035. Stellenweise leichte Reinigungsspuren und Hornsilberauflagen am Rd. Attraktives Exemplar mit hübscher Tönung. vzgl. 2.000,-



- D 118** Didrachme/Nomos (7,81 g), ca. 475-425 v. Chr. Av.: KAV (teilweise retrograd), Apollon mit Zweig und Daimon auf Arm n.r., davor Hirsch. Rv.: Hirsch n.r. Noe Gruppe E, HN Italy 2044. Müder Stempel im Av. f.s.sch./s.sch. 80,-
- D 119** Didrachme/Nomos (7,83 g), ca. 475-425 v. Chr. Av.: KAVΛ (retrograd), Apollon mit Zweig und Daimon auf Arm n.r., davor Hirsch. Rv.: KAVΛ (retrograd), Hirsch n.r., davor Zweig. Noe Gruppe F, SNG Cop 1711, HN Italy 2046. Leichte Korrosionsspuren. s.sch. 100,-
Ex Hess-Divo AG 267 (1996), 15.


Rhegium

- D 120** Drachme (3,98 g), ca. 450-445 v. Chr. Av.: Löwenskalp v.v. Rv.: RECI-NON, Iokastos mit Stab auf Diphros n.l. Herzfelder 12, HN Italy 2478. Schrötlingsfehler im Rv. s.sch. 200,-
Ex CNG 51 (1999), 114.
- D 121** Litra (0,83 g), ca. 415/410-387 v. Chr. Av.: Löwenskalp v.v. Rv.: PH, Olivenzweig. SNG ANS 673, HN Italy 2499. s.sch.+ 100,-
Ex Peus 349 (1996), 26.



- D 122** Bronze (2,87 g), ca. 351-280 v. Chr. Av.: Löwenskalp v.v. Rv.: PHΙΓΙΝΩΝ, Kopf des Apollon mit Lorbeerkranz n.r., dahinter Beizeichen (Bogen). BMC 378.52, HN Italy 2534a. Attraktives Exemplar mit grüner Patina. R s.sch.-vzgl. 100,-
Ex Numismatica Aretusa 41 (1996), 87.


Liga der Brettii

- D 123** Bronze (15,43 g), ca. 214-211 v. Chr. Av.: Kopf des Ares mit korinthischem Helm n.l., auf dem Helmkegel Greif, dahinter zwei Wertkugeln. Rv.: BPETTIΩΝ, Nike mit Kranz und Palmzweig n.l., davor Tropaion, dazwischen Haken. Scheu (Bronze) 8, HN Italy 1977. Leichte Prägeschwäche. f.vzgl. 150,-
Ex Lanz 92 (1999), 77.
- D 124** Bronze (14,09 g), ca. 211-208 v. Chr. Av.: Kopf des Herakles mit Löwenhaube n.r., darunter Keule. Rv.: BPETTIΩΝ, Athena mit Lanze und Schild n.r., im r. Feld Beizeichen (Pflug). Scheu (Bronze) 116, HN Italy 1992. s.sch.+ 100,-
- D 125** Bronze (9,10 g), ca. 211-208 v. Chr. Av.: Kopf des Zeus mit Lorbeerkranz n.r., dahinter Beizeichen (Szepter). Rv.: BPET-TIΩΝ, Adler mit ausgebreiteten Schwingen n.l., Kopf n.r., im unteren l. Feld Beizeichen (Pflug). Scheu (Bronze) 123, HN Italy 1994. Minimale Prägeschwäche. vzgl. 100,-
Ex Lanz 92 (1999), 132.



- D 126** Bronze (7,43 g), ca. 208-203 v. Chr. Av.: Kopf des Zeus mit Lorbeerkranz n.r. Rv.: BPET-TIQN, Adler mit ausgebreiteten Schwingen n.l., im l. Feld Ameise. Scheu (Bronze) 106, HN Italy 2010. Minimale Reinigungsspuren. **R** f.vzgl./vzgl. 100,-
Ex Lanz 92 (1999), 89.

SICILIA

Abakainon

- D 127** Litra (0,53 g), ca. 430-420 v. Chr. Av.: bärtiger Kopf n.r. Rv.: ABA, Sau n.r., im r. Feld Eichel. SNG ANS 898, HGC 2, 17. Dunkle Fundpatina. Mit Unterlagszettel der Slg. Campana (erworben April 1979). s.sch. 100,-
Ex Slg. Campana (erworben April 1979).



Katane

- D 128** Litra (0,78 g), ca. 430-415/413 v. Chr. Av.: Kopf eines Silenos mit Efeukranz n.l. Rv.: KATAN-AIQN, Keraunos (Blitzbündel) mit Flügeln zwischen zwei Rundschilden. SNG ANS 1266, HGC 2, 590. Leicht kristallisiertes Silber und leichte Schürfkratzer. s.sch. 100,-
Ex CNG Mail Bid Sale 63 (2003), 90.



Morgantina

- D 129** Litra (0,86 g), ca. 339/338-317 v. Chr. Av.: MOPTA-N-TI-NQ-N, Kopf der Athena mit attischem Helm in Dreiviertelansicht. Rv.: Nike mit Kranz sitzt auf einem Felsen n.l. SNG ANS 464, SNG Lockett 835, HGC 2, 895. Kleine Randausbrüche und leichte Korrosionsspuren. Mit Unterlagszettel der Slg. Campana (erworben November 1979). **R** s.sch. 300,-
Ex Slg. Campana (erworben November 1979).



Leontinoi

- D 130** Tetradrachme (17,35 g), ca. 455-430 v. Chr. Av.: Kopf des Apollon mit Lorbeerkranz n.l. Rv.: LE-O-N-TI-N-ON, Löwenkopf n.l., umgeben von drei Getreidekörnern, dahinter Blatt. SNG ANS 257 (stgl.), SNG Lloyd 1063 (Av. stgl.), HGC 2, 671 (stgl. Abb.). Stellenweise geringe Korrosionsspuren. Attraktives Exemplar von feinem, klassischem Stil. vzgl. 2.400,-



- D 131** AE-Tetras (2,01 g), ca. 405-402 v. Chr. Av.: ΛΕΟΝ, Kopf des Apollon mit Lorbeerkrans n.l., davor Lorbeerzweig. Rv.: Dreifuß und Lyra zwischen zwei Getreidekörnern, im Abschnitt drei Wertkugeln. CNS III 1, HGC 2, 709. Etwas geglättet. f.vzgl. 300,-

Syrakus

- D 132** Tetradrachme (17,52 g), unter Hieron I. (478-467 v. Chr.), ca. 478-475 v. Chr. Av.: Wagenlenker in Quadriga n.r., darüber fliegende Nike n.r. Rv.: ΣΥΡΑ-ΚΟ-ΣΙΟΝ, Kopf der Arethusa mit Diadem n.r., umgeben von vier Delphinen. Boehringer Reihe IXa, 217 (V95/R148), SNG ANS 73/74. Sehr seltenes, gut zentriertes Exemplar. RR f.vzgl. 3.500,-
- D 133** AE-Hemilitra (3,36 g), unter Dionysios I. (405-367 v. Chr.), ca. 405-400 v. Chr. Av.: Kopf der Arethusa mit Sphendone n.l. Rv.: ΣΥ-ΡΑ, Rad mit vier Speichen, in den unteren Winkeln zwei Delphine. CNS II 22, SNG ANS 404, HGC 2, 1479. Reinigungsspuren. Feiner Stil. s.sch.+ 100,-
Ex NAC Auktion F (1996), 1126.



- D 134** Hemistater oder Drachme (4,25 g), unter Agathokles (317-289 v. Chr.), ca. 317-310 v. Chr. Av.: Kopf des Apollon mit Lorbeerkrans n.l., unter dem Halsabschnitt Σ (retrograd). Rv.: Σ ΥΡ-Α-ΚΟΣΙΟΝ, Wagenlenker mit Kentron in Biga n.r., darunter Triskeles. SNG Cop 745, SNG ANS 550, HGC 2, 1276. Kleiner Schrötlingsfehler im Av. und leichte Kratzer. Attraktives Exemplar von feinem Stil. Gold s.sch.+ 3.500,-



- D 135** 16 Litrai/Tetradrachme (14,07 g), unter Hieron II. (275/270-215 v. Chr.), Ausgabe für Philistis, ca. 218/217-214 v. Chr. Av.: Kopf der Königin Philistis mit Diadem capite velato n.l., dahinter Δ über Palmzweig. Rv.: ΒΑΣΙΛΙΣΣΑΣ / ΦΙΛΙΣΤΙΔΟΣ, Nike in Quadriga n.r., im unteren r. Feld E. Caltabiano (1997), 28, HGC 2, 1554. Attraktives Exemplar mit dunkler Tönung. s.sch. 1.000,-

Kamarina

- D 136** Tetradrachme (16,00 g), ca. 425-405 v. Chr. Av.: Athena in Quadriga n.l., darüber fliegende Nike mit Kranz n.r., im Abschnitt Schwan n.l. Rv.: ΚΑΜΑΡΙΝΑΙ-ΟΝ, Kopf des Herakles im Löwenskalp n.l. SNG ANS 1203, SNG München 401, HGC 2, 522. Korrodiert. f.s.sch. 800,-
Ex Peus 301 (1981), 154.



- D 137** Litra (0,74 g), ca. 461-440/435 v. Chr. Av.: Nike über Schwan n.l., alles im Kranz. Rv.: KAMAR-I-NAION, Athena mit Lanze v.v., Kopf n.l., zu Füßen Schild. McClean 2149, HGC 2, 536. Minimale Korrosionsspuren. Attraktives, seltenes Exemplar mit hübscher Tönung. s.sch.+ 150,-



Gela

- D 138** Tetradrachme (15,46 g), ca. 415-405 v. Chr. Av.: ΓΕ-ΛΩ-ΙΩ-Ν, Nike mit Kentron in Quadriga n.r., darüber fliegender Adler n.r. Rv.: ΓΕΛΑΣ (retrograd), androkephale Stierprotome des Flußgottes Gelas n.l., darüber Gerstenkorn, im unteren l. Feld Fisch, im r. Feld Schilfrohr und Ibis sowie Altar. Jenkins - (O96/R-). Korrodiert. **RRR** f.s.sch. 400,-
Ex CNG 45 (1998), 82.

- D 139** Didrachme (8,57 g), ca. 490/485-480/475 v. Chr. Av.: Reiter mit Lanze n.r. Rv.: CE-Λ-A, androkephale Stierprotome des Flußgottes Gelas n.r. Jenkins (Gela) 14 (O6/R7), HGC 2, 362. Etwas müder Stempel im Av. und stellenweise minimale Korrosionsspuren. Fundpatina. s.sch. 250,-
Ex Peus 388 (2006), 70.



- D 140** Litra (0,70 g), ca. 430-425 v. Chr. Av.: Reiter mit Schild und Lanze n.l. Rv.: CEΛΑΣ, androkephale Stierprotome des Flußgottes Gelas n.r. SNG ANS 82, HGC 2, 374. Leicht korrodiert. s.sch. 90,-



- D 141** AE-Tetras (3,64 g), ca. 420-405 v. Chr. Av.: ΓΕΛΑΣ, Stier n.r., im Abschnitt drei Wertkugeln. Rv.: Kopf des Flussgottes Gela n.r., im l. Feld Gerstenkorn, im r. Feld Olivenblatt. Jenkins (Gela) 530, HGC 2, 380. Minimale Korrosionsspuren. s.sch.+ 90,-
Ex Astarte XVI (2004), 17.

Akragas

- D 142** Tetradrachme (17,07 g), ca. 470-420 v. Chr. Av.: AKRAC-ANTOΣ (teilweise retrograd), Adler mit angelegten Schwingen n.l. Rv.: Krebs. SNG ANS 964, HGC 2, 77. Stellenweise minimale Korrosionsspuren. Attraktives Exemplar mit hübscher Tönung. s.sch.+ 500,-
Ex Stack's (Dezember 1991), 113, ex Early American History Auctions (November 2007), 1134.



- D 143** Didrachme (8,57 g), ca. 480/478-470 v. Chr. Av.: AK/RA, Adler mit angelegten Schwingen n.l. Rv.: Krebs, darunter Kopf n.r. BMC 7.29, HGC 2, 97. Stellenweise minimale Korrosionsspuren. Hübsche leichte Tönung. **R** s.sch.+ 400,-
Ex Coin Galleries Sale (November 1990), 132, ex CNG XXXIV (1995), 21.
- D 144** Litra (0,72 g), ca. 406 v. Chr. Av.: AKPA, Adler mit angelegten Schwingen auf Felsen mit Schlange in Fängen n.l. Rv.: Krebs, darüber A, darunter Zackenbarsch. SNG Lloyd 831, HGC 2, 114var. Stellenweise leichte Korrosionsspuren. Dunkle Fundpatina. **R** s.sch. 100,-
Ex Peus 343 (1995), 29.
- D 145** AE-Hemilitron (17,41 g), ca. 400-380 v. Chr. Av.: AKPAΓΑΣ, Kopf des jugendlichen Flussgottes Akragas mit Stierhörnern n.l. Rv.: Adler mit angelegten Schwingen auf ionischem Kapitell n.l., Kopf n.r., im l. Feld Krebs, im oberen r. Feld sechs Wertkugeln. CNS I 89, SNG ANS 1097, HGC 2, 139. Leichte Reinigungskratzer. s.sch. 100,-
Ex CNG 39 (1996), 265.


Selinus

- D 146** Litra (0,79 g), ca. 410 v. Chr. Av.: Nymphe mit Schlange auf Felsen n.l., darüber Eppichblatt. Rv.: ΣΕΛΙΝΟΕΣ, androkephaler Stier n.r., im Abschnitt Fisch. Leicht korrodiert. SNG ANS 711-712, HGC 2, 1229. s.sch. 100,-


Himera

- D 147** Drachme (5,63 g), ca. 530-520/515 v. Chr. Av.: Hahn n.r. Rv.: Quadratum Incusum mit windmühlenartigen Stegen. SNG ANS 137, HGC 2, 420. Leichte Schürfspuren im Rd., winziger Schrötlingsriss und leichte Korrosionsspuren. Hübsche Tönung. s.sch. 300,-
Ex Argenor Numismatique (Mai 2006), 23.



- D 148** Obol (0,78 g), ca. 530-520/515 v. Chr. Av.: Hahn n.r. Rv.: Quadratum Incusum mit windmühlenartigen Stegen. SNG Cop 297, HGC 2, 427. Dunkle Fundpatina. s.sch. 100,-
Ex Astarte XIV (2004), 87.
- D 149** Litra (0,60 g), ca. 479-409 v. Chr. Av.: bärtiger Kopf mit attischem Helm n.l. Rv.: I-MER-A-ION, zwei Beinschienen. SNG Lloyd 1030, Rizzo Tf. XXI, 14, HGC 2, 445. Leichte Reinigungskratzer im Av. **R** s.sch. 100,-
Ex Bertolami Fine Arts – ACR 9 (2014), 114.

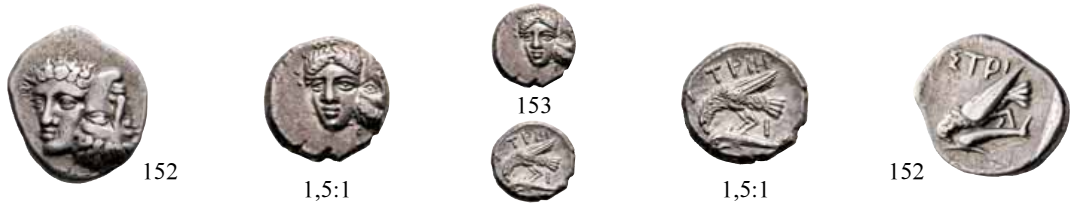


D 150 Litra (0,76 g), ca. 470-450 v. Chr. Av.: Protome eines androkephalen Flügelwesens n.l. Rv.: IME-R-A-I-O-N, Pan mit Lagobolon auf Ziegenbock n.l. SNG ANS 172-173, HGC 2, 451. Minimale Korrosionsspuren. Dunkle Fundpatina. s.sch. 150,-



D 151 Litra (0,58 g), ca. 430 v. Chr. Av.: bärtiger Kopf mit Tainia n.r. Rv.: I-IMEPA, korinthischer Helm. SNG Lloyd 1028, SNG Cop 312, HGC 2, 447. Etwas granuliert Oberflächen. Dunkle Tönung. s.sch. 100,-
Ex Lanz 120 (2004), 48.

MOESIA



D 152 Drachme (6,85 g), um 400 v. Chr. Av.: Zwei Köpfe nebeneinander v.v., der rechte Kopf umgekehrt. Rv.: ΙΣΤΠΙ, Adler mit angelegten Schwingen auf Delphin n.l. SNG BMC Black Sea 226. Einige kleine Schlagspuren im Rd. Hübsche dunkle Tönung. R s.sch.+ 300,-
Ex CNG Mail Bid Sale 57 (2001), 240.

D 153 Trihemiobol (1,51 g), ca. 340/330-313 v. Chr. Av.: Zwei Köpfe nebeneinander v.v., der rechte Kopf umgekehrt. Rv.: ΙΣΤΠΙΗ, Adler mit angelegten Schwingen auf Delphin n.l., im unteren r. Feld I. AMNG I/1 165.449, HGC 3, 1806. Aus NGC-Slab mit beiliegendem Bewertungsetikett (Ch XF). R f.vzgl. 80,-

THRACIA



D 154 Tetrdrachme (Alexandreier) (16,60 g), ca. 120-90 v. Chr. Av.: Kopf des Herakles mit Löwenhaube n.r. Rv.: ΒΑΣΙΛΕΩΣ / ΑΛΕΞΑΝΔΡΟΥ, Zeus Aëtophoros mit Szepter auf Thron n.l., im l. Feld Monogramm, unter dem Thron Monogramm. Price 1177, HGC 3, 1587. Hübsche dunkle Tönung. s.sch.+ 150,-
Ex Freeman & Sear Mail Bid Sale 3 (1996), 202.

D 155 Tetrdrachme (Alexandreier) (15,86 g), Magistrat Lak(on), unter Mithradates VI. Eupator (120-63 v. Chr.), ca. 80-72/71 v. Chr. Av.: Kopf des Herakles mit Löwenhaube n.r. Rv.: ΒΑΣΙΛΕΩΣ / ΑΛΕΞΑΝΔΡΟΥ, Zeus Aëtophoros mit Szepter auf Thron n.l., im l. Feld ΛΑΚ, im Abschnitt ΟΔΗ. Price 1192, Müller - . Dunkle Tönung. s.sch.+ 150,-
Ex CNG 49 (1999), 213.



156

- D 156** Tetradrachme (Alexandreier) (15,44 g), Magistrat Lako(n), unter Mithradates VI. Eupator (120-63 v. Chr.), ca. 80-72/71 v. Chr. Av.: Kopf des Herakles mit Löwenhaube n.r. Rv.: ΒΑΣΙΛΕΩΣ / ΑΛΕΞΑΝΔΡΟΥ, Zeus Aëtophoros mit Szepter auf Thron n.l., im l. Feld ΛΑΚΩ, im Abschnitt ΟΔΗ. Price 1193, Müller 429. Graffiti im Rv. Dunkle Tönung. s.sch.+ 150,-
Ex CNG 46 (1998), 159.



158



157



158

Maroneia

- D 157** Stater (12,85 g), Magistrat Deounys, ca. 400-377 v. Chr. Av.: springendes Pferd n.l., darüber Rad. Rv.: ΔΕ/ΟΥΝ/ΥΣ, Weinrebe mit vier Trauben in Linienquadrat, alles im flachen Quadratum Incusum. Schönert-Geiss - (cf. 155 für Av. und 158 für Rv.), CN Coin 47923 (dieses Exemplar). RR s.sch. 1.000,-
Ex Auktion Giessener Münzhandlung Dieter Gorny 101 (2000), 137.

- D 158** Tetradrachme (15,00 g), ca. 189/188-49/45 v. Chr. Av.: Kopf des Dionysos mit Efeukranz n.r. Rv.: ΔΙΟΝΥΣΟΥ / ΣΩΤΗΡΟΣ / ΜΑΡΩΝΙΤΩΝ (im Abschnitt), Dionysos mit Trauben und zwei Narthex-Stäben (Riesenfenchel, Ferula) v.v., Kopf n.l., in den inneren Feldern zwei Monogramme. Schönert-Geiss 1039-1040 (V23/R-, Rv.-Stempel nicht gelistet), SNG Fitzwilliam 1732 (Av. stgl.), HGC 3, 1556. Einige kleine Kratzer (auch im Rand). Attraktives Exemplar mit dunkler Tönung. s.sch.+ 350,-
Ex Peus 348 (1996), 78.



1,5:1



159



1,5:1

Abdera

- D 159** Tetrobol (2,84 g), Magistrat Philaios, ca. 360-350 v. Chr. Av.: ΑΒΔ, Greif auf einem ionischen Kapitell n.l. Rv.: ΕΠΙ ΦΙΛΑΙΟΥ, Hermes n.r., im unteren r. Feld Astragalos. May (Abdera) 424-438, SNG Cop 337. Attraktives Exemplar mit leicht bläulich irisierender Tönung. f.vzgl. 200,-



160



161 AV



160

Thrakische Könige

Lysimachos (323-281 v. Chr.)

- D 160** Tetradrachme (16,97 g), Lysimacheia, ca. 297/296-282/281 v. Chr. Av.: Kopf des vergöttlichten Alexandros III. mit Diadem und Ammonshorn n.r. Rv.: ΒΑΣΙΛΕΩΣ / ΛΥΣΙΜΑΧΟΥ, Athena Nikephoros mit Lanze auf Thron mit Schild, im inneren l. Feld Φ, auf dem Thron ΙΔ. Thompson 10, Müller – . Attraktives Exemplar mit scharf ausgeprägtem, gutem Portrait. s.sch.+ 600,-

Koson (54-29 v. Chr.)

- D 161** Stater (8,50 g), Mitte 1. Jhd. v. Chr. Av.: Togatus zwischen zwei Lictoren nebeneinander n.l., im l. Feld Monogramm. Rv.: Adler mit ausgebreiteten Schwingen und Kranz auf Szepter n.l. BMC 208.1, RPC I 1701A. Winzige Auflagen. **Gold** v.zgl. 900,-

MACEDONIA



162



163 1,5:1



163



Akanthos

- D 162** Tetradrachme (17,45 g), ca. 525-470 v. Chr. Av.: Angreifender Löwe n.r. auf Stier n.l., Kopf n.r., im Abschnitt Akanthosblüte. Rv.: Quadratum Incusum. Desneux 33-40 (Stempel nicht gelistet), HGC 3, 382. Attraktives Exemplar mit sehr leicht irisierender Tönung im Av. **R** s.sch.+ 3.000,-
- D 163** Tetradrachme (17,26 g), ca. 470-430 v. Chr. Av.: Angreifender Löwe n.r. auf Stier n.l., im Abschnitt Thunfisch n.l. Rv.: ΑΚΑΝΘΙΟΝ, Flaches Quadratum Incusum mit kleinerem erhabenem Quadrat im Zentrum. Desneux 99-100 (Stempel nicht gelistet), HGC 3, 385. Prägeschwäche im Rv. Attraktives Exemplar von feinem Stil. f.vzgl. 3.000,-



164



1,5:1



164

- D 164** Tetrobol (2,38 g), ca. 480-470 v. Chr. Av.: Protome einer Löwin n.r., darüber Akanthosblüte. Rv.: Viergeteiltes Quadratum Incusum. AMNG III/2 13, SNG ANS 18-21. Attraktives Exemplar mit hübscher, dunkler Tönung. s.sch.+ 200,-
EXCNG 35 (1995), 80.


Könige von Makedonien
Philippos V. bis Perseus (187-168 v. Chr.)

- D 165** Tetrobol (2,15 g), Amphipolis, ca. 187-168 v. Chr. Av.: Makedonischer Schild, im Mittelmedaillon Stern mit sechs sichelförmigen Strahlen. Rv.: MAKE/ΔΟΝΩΝ, Prora n.r. AMNG III/1 30.16ff., HGC 3, 325. Winzige Kratzer. f.vzgl. 150,-
- D 166** Tetrobol (2,24 g), Amphipolis, ca. 187-168 v. Chr. Av.: Kopf einer Nymphe oder Mainade mit Weinkranz n.r. Rv.: MAKE/ΔΟΝΩΝ, Prora n.r., im r. Feld Π. AMNG III/1 31.25, HGC 3, 326. Winzige Kratzer. vzgl. 150,-

AITOLIA
Aitolische Liga

- D 167** Stater (10,09 g), ca. 220-205 v. Chr. Av.: Kopf des Apollon mit Kranz n.r., darunter ΦΙ. Rv.: ΑΙΤΩΛΩΝ, Aitolischer Krieger mit Lanze n.l., r. Fuß auf Felsen, im l. Feld Δ. BCD Akarnania 444, HGC 4, 942. Attraktives Exemplar mit dunkler Tönung. s.sch.+ 750,-

THESSALIA

Trikka

- D 168** Hemidrachme (2,70 g), ca. 450-440 v. Chr. Av.: Thessalos packt Stier bei den Hörnern n.r. Rv.: ΤΡΙΚ-Κ-Α-ΙΟΝ (retrograd), Pferdeprotome n.r. BMC Thessaly 51.5, SNG Cop 263. Punze und Graffiti im Rv. Attraktives Exemplar mit dunkler Fundpatina. s.sch.-vzgl. 200,-
EX CNG 49 (1999), 372.


Pharkadon

- D 169** Obol (0,90 g), ca. 440-400 v. Chr. Av.: Pferd n.r. Rv.: ΦΑΡΚ, Athena mit Lanze v.v., Kopf n.l., Hand auf Schild gestützt, links zu ihren Füßen eine Schlange. BCD Thessaly I 1273, BCD Thessaly II 619.4, HGC 4, 299. Hübsche Tönung. s.sch.+ 100,-



Larisa

- D 170** Drachme (5,98 g), ca. 450/440-420 v. Chr. Av.: Thessalos hält Stier an den Hörnern n.l. Rv.: ΛΑ/ΠΙΣΑ (teilweise retrograd), galoppierendes Pferd. Leichte Kratzer am Rv.-Rd. BCD Thessaly II 366.1, HGC 4, 416. s.sch.+ 200,-
- D 171** Drachme (5,99 g), ca. 400-370 v. Chr. Av.: Kopf der Nymphe Larisa mit Ampyx v.v., leicht n.r. Rv.: ΛΑΠΙ, grasendes Pferd n.r. BCD Thessaly II 380.14, HGC 4, 430. Winzige Punzen im Av. und leichter Doppelschlag im Rv. Attraktives Exemplar von herrlichem Stil. f.vzgl. 700,-

BOIOTIA

Theben

- D 172** Stater (12,27 g), Magistrat Eu(w)ara- , ca. 363-338 v. Chr. Av.: Boiotischer Schild. Rv.: EY-FA/ P-A, Krater, darüber Keule und Weintraube. BCD Boiotia 568, HGC 4, 1334. Minimaler Doppelschlag im Rv. Attraktives Exemplar mit hübscher Tönung. f.vzgl. 900,-



EUBOIA

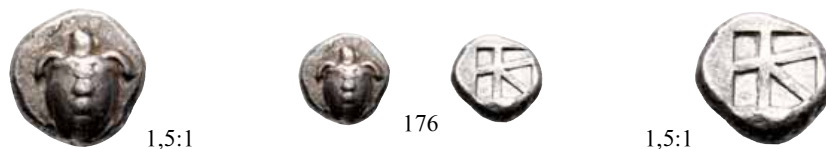
Histiaia

- D 173** Tetrobol (2,37 g), ca. 250-150 v. Chr. Av.: Kopf der Nymphe Histiaia mit Weinkranz n.r. Rv.: ΙΣΤΙ-ΑΙΕΩΝ, Nymphe Histiaia mit Stylis auf Schiffsheck, auf dem Heck Flügel, darunter Dreizack und M. BMC 129.48, HGC 4, 1524. Leichte Haarkratzer. Attraktives, gut zentriertes Exemplar mit vollständiger Rv.-Legende. vzgl. 200,-
- D 174** Tetrobol (2,28 g), ca. 250-150 v. Chr. Av.: Kopf der Nymphe Histiaia mit Weinkranz n.r. Rv.: ΙΣΤΙ-ΑΙΕΩΝ, Nymphe Histiaia mit Stylis auf Schiffsheck, auf dem Heck Dreifuß, darunter Dreizack. BCD Euboia 411, HGC 4, 1524. Winzige Kratzer. Attraktives, gut zentriertes Exemplar. s.sch.-vzgl. 150,-

AIGINA

Aigina

- D 175** Stater (11,98 g), ca. 480-457 v. Chr. Av.: Wasserschildkröte. Rv.: Fünfgeteiltes Quadratum Incusum. Meadows (Aegina) Gruppe IIIa, HGC 6, 435. Einige kleine Kratzer und Punze im Av. Attraktives Exemplar mit dunkler Patina. s.sch. 1.000,-



- D 176** Triobol/Hemidrachme (2,97 g), ca. 480-457 v. Chr. Av.: Wasserschildkröte. Rv.: Quadratum Incusum. Meadows, Gruppe IIIa, HGC 6, 448. Attraktives Exemplar mit hübscher Tönung. In dieser Erhaltung sehr selten. s.sch.-vzgl. 750,-


ARKADIA
Arkadische Liga

- D 177** Triobol/Hemidrachme (2,82 g), Tegea, ca. 465-460 v. Chr. Av.: Zeus Lykaios mit Adler und Szepter auf Thron n.l. Rv.: AR-KA/DI-QON (teilweise retrograd), Kopf der Kallisto mit Taenia n.r. in Quadratum Incusum. BCD Peloponnesos 1711 (stgl.), Williams, Periode II, 93 (O62/R55), HGC 5, 1034. Etwas granulierte Oberflächen. **R** s.sch. 200,-
Ex Slg. BCD, ex CNG e-Auktion 280 (2012), 42, ex Slg. Mark Christenson, ex Roma Numismatics e-Auktion 19 (2015), 88.

KIMMERISCHER BOSPORUS
Pantikapaion

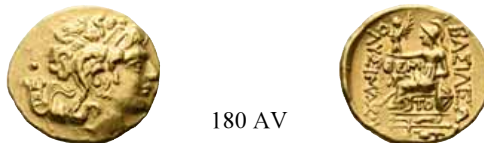
- D 178** Triobol (2,89 g), ca. 480-470 v. Chr. Av.: Frontaler Löwenkopf. Rv.: Quadratum Incusum. MacDonald 1/5. SNG BM Black Sea 836. Reinigungskratzer. Dunkle Fundpatina. s.sch.+ 100,-
Ex Gorny & Mosch 156 (2007), 1166.



179

Olbia

- D 179** Aes Grave (128,30 g), ca. 437-410 v. Chr. Av.: Gorgoneion v.v. Rv.: A-P-I-X, Adler mit ausgebreiteten Schwingen auf Delphin. SNG Stancomb 343, Anokhin 168, HGC 3, 1881. s.sch. 500,-

BOSPORUS


180 AV

Regnum Bosporanum
Mithradates (VI.) Eupator (108-63 v. Chr.)

- D 180** Stater (8,22 g), Tomis (Thracia), Kriegsemission, ca. 88-86 v. Chr. Av.: Kopf des vergöttlichten Alexandros III. mit Diadem und Ammonshorn n.r., im l. Feld Punkt. Rv.: ΒΑΣΙΛΕΩΣ / ΛΥΣΙΜΑΧΟΥ, Athena Nikephoros mit Lanze auf Thron mit Schild n.l., im inneren l. Feld ΘΕΜ, auf dem Thron ΤΟ, im Abschnitt Dreizack. De Luca D3/R12, HGC 7, 1931. Einige kleine Kratzer. **Gold** s.sch.-vzgl. 800,-

LYDIA



Könige von Lydien

Alyattes bis Kroisos

- D 181** Trite (Drittelstater) (4,73 g), Sardeis, ca. 620/610-550/539 v. Chr. Av.: Löwenkopf n.r., auf der Stirn Sonnensymbol. Rv.: Rechteckiges Quadratum Incusum aus zwei Quadraten. Weidauer Gruppe XVI 86-89, SNG von Aulock 2868-2870. Zwei Punzen im Rd. und winzige Kratzer. **Elektron** s.sch. 600,-

Herrscher der Achaimeniden-Dynastie

Kyros II. bis Darios I.

- D 182** Siglos (4,67 g), Sardeis, ca. 550/539-520 v. Chr. Av.: Löwenprotome und Stierprotome vis-à-vis. Rv.: Doppelpeltes Quadratum Incusum. Berk 22, Kurth S11. Dunkle Fundpatina. s.sch.+ 300,-

MYSIA



Kyzikos

- D 183** Stater (16,03 g), ca. 550-450 v. Chr. Av.: Kopf mit korinthischem Helm n.l., darunter Thunfisch. Rv.: Viergeteiltes Quadratum Incusum. Von Fritze I, 81 (Tf. II, 36), Greenwell 171. **Elektron RR** s.sch. 2.000,-
- D 184** Hemihekte (1/12 Stater) (1,34 g), ca. 550-450 v. Chr. Av.: Löwenprotome n.l., dahinter Thunfisch. Rv.: Viergeteiltes, windmühlenartiges Quadratum Incusum. Von Fritze I 41, SNG BN 181. Winzige Auflagen. **Elektron** s.sch. 200,-

Ex Roma Numismatics e-Auktion 10 (2014), 357.



- D 185** Tetradrachme (15,27 g), ca. 390-341/340 v. Chr. Av.: ΣΩΤΕΙΡΑ, Kopf der Kore Soteira mit Ährenkranz und Sphendone n.l. Rv.: KY-ΞΙ, Löwenkopf n.l., darunter Thunfisch, im r. Feld Hahn. Pixodarus Typus II, Gruppe D, von Fritze II, 23. Prüfhieb im Av. Leichte Tönung. s.sch.+ 400,-
- Ex Peus 297 (1979), 97.*

IONIA

Phokaia

- D 186** Hekte (1/6 Stater) (2,46 g), ca. 521-478 v. Chr. Av.: Löwenprotome n.l., im l. Feld Robbe. Rv.: Viergeteiltes Quadratum Incusum. Bodenstedt Em. 36, Traité II 2095. Winzige Kratzer. **Elektron** s.sch.-vzgl. 300,-
- Ex Gemini IV (2008), 187.*
- D 187** Triobol/Hemidrachme (1,61 g), ca. 521-478 v. Chr. Av.: Greifenkopf n.l. Rv.: Viergeteiltes Quadratum Incusum. SNG Kayhan 514-516, SNG von Aulock 2116. Etwas granulierte Oberflächen. s.sch.+ 100,-
- Ex CNG e-Auktion 336 (2014), 93.*



- D 188** Hemidrachme (2,10 g), ca. 261-246 v. Chr. Av.: Kopf der Athena mit attischem Helm und Lorbeerkranz n.l., unter dem Hals Robbe. Rv.: Φ-Ω, Greifenkopf n.l., unter dem Hals Monogramm. Imhoof-Blumer, KM I 92, 2, Winterthur 3102 (stgl.). Etwas granuliert Oberflächen. Hübsche dunkle Tönung. s.sch.+ 100,-
Ex Roma Numismatics 3 (2012), 218, ex Roma Numismatics Mai 2013, 443.

Teos

- D 189** Stater (11,92 g), ca. 450-425 v. Chr. Av.: T-H-IO-N, Greif mit erhobener Tatze n.r., im unteren r. Feld Kopf eines Afrikaners n.r. Rv.: Quadratum Incusum. Matzke -, Balcer -, SNG Cop -. Vgl. CNG 94 (2013), 547. Einige winzige Kratzer. Hübsche, leicht irisierende Tönung. R vzgl. 500,-
Ex Auktion Maître J. Lafaury (22. April 2004), 54.

Kolophon

- D 190** Drachme (5,45 g), ca. 450-410 v. Chr. Av.: Kopf des Apollon mit Lorbeerkranz n.r., im unteren l. Feld Monogramm. Rv.: ΚΟΛΟ- Φ/Ω-NION, Kithara mit sechs Saiten, alles in flachem Quadratum Incusum. Milne (Colophon) 38corr (A statt Monogramm), BMC 3var (ohne Monogramm). Hornsilberauflagen im Rv. R s.sch.+ 100,-



- D 191** Drachme (3,17 g), ca. 500-420 v. Chr. Av.: E Φ-ΕΞΙ-O-N, Biene. Rv.: Viergeteiltes Quadratum Incusum. Karwiese II, Serie 7.1, SNG von Aulock 7819. Hübsche Tönung. s.sch. 200,-
Ex Münzzentrum Rheinland 176 (2016), 200.

Ephesos

CARIA

Kaunos

- D 192** Stater (11,74 g), ca. 430-410 v. Chr. Av.: Geflügelte weibliche Gottheit mit Kerykeion und Kranz im Knielauf n.l., Kopf n.r. Rv.: Kegelförmiger Baitylos, in den oberen Feldern karische Buchstaben, alles im Quadratum Incusum. SNG Kayhan 799, SNG von Aulock 2350. Kleine Kratzer. Attraktives Exemplar mit schöner Tönung. s.sch.+ 1.500,-
Ex Peus 301 (1981), 413, ex Peus 334 (1992), 446.

PAPHLAGONIA

Sinope

- D 193** Drachme (6,03 g), ca. 490-425 v. Chr. Av.: Adlerkopf n.l., darunter Delphin. Rv.: Quadratum Incusum mit zwei vertieften und granulierten Segmenten, in den beiden vertieften Feldern je ein Punkt. SNG BM Black Sea 1359-1363, HGC 7, 384. Dunkle Tönung. s.sch.+ 100,-
Ex Lanz 72 (1995), 218.



- D 194** Drachme (6,88 g), ca. 490-425 v. Chr. Av.: Adlerkopf n.l., darunter Delphin. Rv.: Quadratum Incusum mit zwei vertieften und granulierten Segmenten. SNG Cop 273, HGC 7, 384. s.sch.+ 150,-
- D 195** Drachme (6,17 g), ca. 425-410 v. Chr. Av.: Adlerkopf n.l., darunter Delphin. Rv.: Quadratum Incusum mit zwei gefüllten Feldern und zwei vertieften, Beizeichen: K. SNG von Aulock 6837, HGC 7, 388. Leichte Tönung. s.sch. 200,-
Erworben bei Münzen & Medaillen Numismatics Ltd. im Jänner 2007.
- D 196** Drachme (6,16 g), ca. 425-410 v. Chr. Av.: Adlerkopf n.l., darunter Delphin. Rv.: Quadratum Incusum mit zwei gefüllten Feldern und zwei vertieften, Beizeichen: Λ. SNG von Aulock 6837var (Buchstabe im Rv.), HGC 7, 388 (dito). Vgl. Leu Numismatik AG e-Auktion 4 (2018), 231. R s.sch. 200,-
Ex Münzen & Medaillen Deutschland 48 (2019), 1175.
- D 197** Drachme (6,25 g), ca. 425-410 v. Chr. Av.: Adlerkopf n.l., darunter Delphin. Rv.: Quadratum Incusum mit zwei gefüllten Feldern und zwei vertieften, Beizeichen: I. SNG von Aulock 6841, HGC 7, 388var (Buchstabe). Hübsche Tönung. s.sch.+ 300,-



- D 198** Drachme (5,99 g), ca. 410-350 v. Chr. Av.: Kopf der Nymphe Sinope mit Sphendone n.l. Rv.: ΣΙΝΩ, Adler auf Delphin n.l. SNG BM Black Sea 1374, HGC 7, 389. Attraktives Exemplar mit dunkler Tönung. s.sch.-vzgl. 200,-
Erworben bei Barry P. Murphy im Februar 2007.
- D 199** Drachme (5,79 g), ca. 410-350/330 v. Chr. Av.: Kopf der Nymphe Sinope mit Sphendone n.l. Rv.: ΣΙΝΩ, Adler auf Delphin n.l., im r. Feld ΠΙΡΟ. SNG BM Black Sea 1386, HGC 7, 390. R s.sch.+ 150,-
Erworben bei CNG im September 2006.
- D 200** Drachme (5,98 g), ca. 410-350/330 v. Chr. Av.: Kopf der Nymphe Sinope mit Sphendone n.l. Rv.: ΣΙΝΩ, Adler auf Delphin n.l., im r. Feld ΔΗ. SNG BM Black Sea 1393, HGC 7, 390. Attraktives, scharf ausgeprägtes Exemplar. f.vzgl./vzgl. 200,-
Ex Peus 294 (1978), 253.



- D 201** Drachme (6,23 g), ca. 410-350/330 v. Chr. Av.: Kopf der Nymphe Sinope mit Sphendone n.l. Rv.: ΣΙΝΩ, Adler auf Delphin n.l., im r. Feld ΜΟΙ. SNG BM Black Sea 1409, HGC 7, 390. Dunkle Tönung. f.vzgl. 150,-
- D 202** Drachme (6,08 g), ca. 410-350/330 v. Chr. Av.: Kopf der Nymphe Sinope mit Sphendone n.l. Rv.: ΣΙΝΩ, Adler auf Delphin n.l., im r. Feld Κ-. HGC 7, 390. Herrliche Tönung. f.vzgl. 200,-
Ex Numismatic Fine Arts XXXIII (1994), 210.
- D 203** Drachme (6,07 g), ca. 410-350/330 v. Chr. Av.: Kopf der Nymphe Sinope mit Sphendone n.l. Rv.: ΣΙΝΩ, Adler auf Delphin n.l., im r. Feld ΜΟΙ. SNG BM Black Sea 1409, HGC 7, 390. Kleine Kratzer. s.sch.+/s.sch. 100,-
Ex Slg. Brauer, ex Numismatic Fine Arts XXI (1988), 279.



- D 204** Drachme (6,08 g), ca. 410-350/330 v. Chr. Av.: Kopf der Nymphe Sinope mit Sphendone n.l. Rv.: ΣΙΝΩ, Adler auf Delphin n.l., im r. Feld ΠΙΑΣ. SNG BM Black Sea 1414, HGC 7, 390. Einige kleine Kratzer. Hübsche dunkle Tönung. s.sch.-vzgl. 200,-
Ex CNG 51 (1999), 369 = ex Slg. Russell Bement, Jr., ex CNG Mail Bid Sale 61 (2002), 618.
- D 205** Drachme (6,10 g), ca. 410-350/330 v. Chr. Av.: Kopf der Nymphe Sinope mit Sphendone n.l. Rv.: ΣΙΝΩ, Adler auf Delphin n.l., im r. Feld ΑΓΗ. SNG BM Black Sea 1420-1422, HGC 7, 390. Feilspuren im Rd., kleiner Schrötlingsfehler im Av. und leichte Glättungsspuren. s.sch.+ 150,-
Ex Slg. Albert M. Potts (Gans, Juni 1961), ex Gemini IV (2008), 141.
- D 206** Drachme (6,02 g), ca. 410-350/330 v. Chr. Av.: Kopf der Nymphe Sinope mit Sphendone n.l. Rv.: ΣΙΝΩ, Adler auf Delphin n.l., im r. Feld ΧΑ. SNG BM Black Sea 1433, HGC 7, 390. Winzige Reinigungskratzer im Rv. **R** s.sch.+ 150,-



- D 207** Drachme (6,14 g), ca. 350/330-300 v. Chr. Av.: Kopf der Nymphe Sinope mit Sphendone n.l., im l. Feld Aphlaston. Rv.: ΣΙΝΩ, Adler auf Delphin n.l., im r. Feld ΦΙΑΩ. BMC 97.13-20var (Magistrat), HGC 7, 391. Kleine Schlagspuren am Rv.-Rd. und winzige Reinigungskratzer. Feine Details im Rv. **R** s.sch.-vzgl./vzgl. 150,-
- D 208** Tetrobol (2,48 g), ca. 200-120 v. Chr. Av.: Kopf der Tyche mit Mauerkrone n.l. Rv.: ΣΙΝΩ, Prora n.l., auf der Prora Stern, im l. Feld Aphlaston und Monogramm. SNG BM Black Sea 1506, HGC 7, 410. Dunkle Fundpatina. s.sch.+ 100,-



CILICIA

Soloi

- D 209** Stater (10,05 g), ca. 410-375 v. Chr. Av.: Kopf der Athena mit attischen Helm n.r., auf dem Helmkegel Greif. Rv.: ΣΟΛΕΩΝ, Traube, im oberen l. Feld Γ. Casabonne Typus 5, BMC - (cf. 147.18, ohne Γ im Rv.), SNG von Aulock - (cf. 5867, ohne Γ im Rv.), SNG Levante - (cf. 45, (A - Γ und Beizeichen im Rv.)). Korrodiert. **RRR** s.sch. 200,-
Ex Peus 313 (1985), 184.

Mallos

- D 210** Stater (9,93 g), ca. 385-375 v. Chr. Av.: Athena mit Lanze und Schild auf Thron n.l., dahinter Olivenbaum. Rv.: ΜΑΑ, Hermes mit Kerykeion v.v., neben ihm Aphrodite auf Säule gestützt. Casabonne Typus 12, SNG BN 404. Dunkle Fundpatina. s.sch.+ 400,-

SYRIA



211



212



213



Seleukis und Pieria

Laodikeia ad Mare

- D 211** Tetradrachme (15,10 g), Jahr 10 = 72/71 v. Chr. Av.: Büste der Tyche mit Mauerkrone und Schleier n.r., alles im Kranz. Rv.: ΛΑΟΔΙΚΕΩΝ / ΤΗΣ ΙΕΡΑΣ ΚΑΙ / ΑΥΤΟΝΟΜΟΥ, Zeus Nikephoros mit Szepter auf Thron n.l., im inneren l. Feld Datum, unter dem Thron ΑΣ, im Abschnitt ΘΕ, alles im Kranz. Morkholm (Autonomous) 4, HGC 9, 1398.

s.sch. 150,-
- D 212** Tetradrachme (15,10 g), Jahr 11 = 71/70 v. Chr. Av.: Büste der Tyche mit Mauerkrone und Schleier n.r., alles im Kranz. Rv.: ΛΑΟΔΙΚΕΩΝ / ΤΗΣ ΙΕΡΑΣ ΚΑΙ / ΑΥΤΟΝΟΜΟΥ, Zeus Nikephoros mit Szepter auf Thron n.l., im inneren l. Feld Datum und Monogramm, unter dem Thron Monogramm, im Abschnitt ΚΑ, alles im Kranz. Morkholm (Autonomous) 5, HGC 9, 1398. Dunkle Fundpatina.

s.sch. 100,-
- D 213** Tetradrachme (15,18 g), Jahr 16 = 66/65 v. Chr. Av.: Büste der Tyche mit Mauerkrone und Schleier n.r., alles im Kranz. Rv.: ΛΑΟΔΙΚΕΩΝ / ΤΗΣ ΙΕΡΑΣ ΚΑΙ / ΑΥΤΟΝΟΜΟΥ, Zeus Nikephoros mit Szepter auf Thron n.l., im inneren l. Feld Datum, unter dem Thron Monogramm, im Abschnitt ΚΑ, alles im Kranz. Morkholm (Autonomous) 9a, HGC 9, 1398.

s.sch. 100,-

PHOENICIA



214



Arados

- D 214** Tetradrachme (14,95 g), Jahr 197 = 63/62 v. Chr. Av.: Büste der Tyche capite velato mit Mauerkrone n.r. Rv.: ΑΡΑΔΙΩΝ, Nike mit Aphlaston und Palmzweig, im l. Feld Datum über phönizischer Buchstabe und ΑΣ, alles im Lorbeerkrantz. HGC 10, 72, DCA 772. Stellenweise leichte Hornsilberauflagen.

s.sch.+ 150,-